

Laaja hyvinvointikertomus 2017–2021



Hyväksytty kunnanvaltuustossa XX.XX.2017



**KORSHOLM
MUSTASAARI**

Taustaa

Kunnan on strategisessa suunnittelussaan asetettava paikallisiin olosuhteisiin ja tarpeisiin perustuvat terveyden ja hyvinvoinnin edistämisen tavoitteet, määriteltävä niitä tukevat toimenpiteet ja käytettävä näiden perustana kuntakohtaisia hyvinvointi- ja terveysosoittimia (terveydenhuoltolaki 1326/2010 § 12).

Kunnan on lain mukaan seurattava asukkaistensa terveyttä, hyvinvointia ja niihin vaikuttavia tekijöitä sekä kunnan palveluissa toteutettuja toimenpiteitä, joilla vastataan kuntalaisten hyvinvointitarpeisiin. Kunnan on siksi laadittava jokaisella valtuustokaudella laaja hyvinvointikertomus (terveydenhuoltolaki 1326/2010 § 12). Sen lisäksi kunnanvaltuustolle esitellään vuosittain raportti kuntalaisten terveydestä ja hyvinvoinnista ja toteutetuista toimenpiteistä.

Mustasaaren kunnanjohtaja asetti kuntaan 16.1.2013 hyvinvointitiimin, jonka tehtävänä on muun muassa sovittaa yhteen hyvinvointikertomus ja hyvinvointitilinpäätös, sovittaa yhteen hyvinvointipoliittisten linjausten toteuttaminen sekä käsitellä yhteisiä henkilöstöasioita.

Tiimiin kuuluvat kunnanjohtaja, sivistysjohtaja, sosiaalihoitaja, ylilääkäri, HR-päällikkö, työsuojelupäällikkö ja vapaa-aikapäällikkö. Kunnan pakolaisvastaanoton myötä hyvinvointitiimiin on osallistunut muiden tiiminjäsenten lisäksi pakolaiskoordinaattori, sosiaalityöntekijä, sairaanhoitaja, aikuisopiston rehtori, isännöitsijä ja kiinteistöpäällikkö. Hyvinvointitiimin laajempi kokoonpano kokoontuu tarvittaessa. Hyvinvointitiimi tekee tiivistä yhteistyötä kehittämistiimin kanssa, joka käsittää kunnan muut toimialat.

Valtuustokausi 2013–2016

Laaja hyvinvointikertomus 2013–2016 hyväksyttiin kunnanvaltuustossa 6.10.2014. Hyvinvointikertomuksen laati hyvinvointitiimi, joka valitsi jaksolle seuraavat painopistealueet:

- Nuorten parissa tehtävä ennalta ehkäisevä terveystyö (päihteiden käytön, kiusaamisen vähentäminen ym.)
- Nuorten aikuisten työllistäminen (pitkäaikaistyöttömien määrän vähentäminen)
- Ikäihmisten vapaa-aika ja terveys
- Väestön mielenterveys ja hyvinvointi
- Vanhemmuuden tukeminen

Hyvinvointikertomusta on seurattu vuosittaisissa hyvinvointitilinpäätöksissä. Hyvinvointikertomuksen 2013–2016 indikaattoreiden seuranta on pohjana laajalle hyvinvointikertomukselle 2017–2021. Edellisen valtuustokauden tulokset on koostettu seuraavaan tekstiin.

Väestörakenne

Mustasaaren väkiluku oli 19 380 henkeä 31.12.2016. Väestöstä 69 prosenttia puhui äidinkielenään ruotsia, 29 prosenttia suomea ja 2 prosenttia jotain muuta kieltä. Vuosina 2013–2016 väkiluku on kasvanut 227 hengellä. Nettomuutto, eli ero kunnasta muuttaneiden ja kuntaan muuttaneiden välillä, on ollut heikosti positiivinen edellisen valtuustokauden aikana (vuosina 2013 ja 2016). Koko Pohjanmaalla nettomuutto on ollut negatiivista koko jakson ajan.

Väestöennuste vuoteen 2040 osoittaa, että väkiluvun odotetaan lisääntyvän noin 2 570 hengellä vuoteen 2016 verrattuna. Kasvu on suurinta ryhmässä 75 vuotta täyttäneet. Yli 75-vuotiaiden määrän odotetaan lisääntyvän 1 798 hengestä 3 288 henkeen. Ikääntyneiden määrän kasvun vuoksi demografisen huoltosuhteen odotetaan nousevan.

Demografinen huoltosuhde kuvaa, kuinka monta alle 15-vuotiasta ja yli 64-vuotiasta on sataa työkäistä (15–64-vuotiasta) kohden. Mitä enemmän lapsia tai eläkeläisiä, sitä suurempi huoltosuhde. Mustasaaren demografinen huoltosuhde on noussut vuosina 2013–2016.

Perheiden määrä Mustasaassa on kasvanut. Perheen muodostaa yhdessä asuva avio- tai avopari ja heidän lapsensa, toinen vanhemmista lasten kanssa ja lapseton avio- tai avopari. Perheiden kokonaismäärästä (2016: 5 746) lapsiperheitä on 43,2 prosenttia. Kuten muuallakin maassa, yhden vanhemman lapsiperheiden määrä kasvaa vähitellen. Päivähoidossa olevien 1–6-vuotiaiden lasten osuus on Mustasaassa korkeampi kuin muualla maassa.

Työ ja työllisyys

Koulutustaso Mustasaassa ja Suomessa nousee jatkuvasti. Koulutustasoa mitataan väestön keskimääräisellä peruskoulun jälkeisen koulutusajan pituudella. Mustasaarelaiset ovat opiskelleet keskimäärin 3,9 vuotta peruskoulun päättymisen jälkeen. Koulutustason noustessa koulutusjärjestelmän ulkopuolelle jäävien nuorten määrä pienenee.

Työttömyys on vuosina 2013–2016 lisääntynyt koko maassa. Työttömyystilasto osoittaa vuosikeskiarvoa, joka on laskettu kunkin kuukauden luvuista vuoden aikana. Vuonna 2016 työnhakijaksi ilmoittautuneita oli Mustasaassa 7,2 prosenttia työvoimasta. Vuonna 2013 pitkäaikaistyöttömiä oli 1 prosentti työvoimasta. Vuonna 2016 luku oli noussut 2,1 prosenttiin. Pitkäaikaistyötön on työtön työnhakija, joka on ollut keskeytyksettä työttömänä vähintään vuoden.

Vaikeasti työllistyvien ryhmään luetaan pitkäaikais- ja toistuvaistyöttömät, toimenpiteiltä työttömiksi jääneet ja toistuvasti toimenpiteille sijoittuneet. Indikaattori ”Vaikeasti työllistyvät (rakennetyöttömyys)” osoittaa vaikeasti työllistyvien 15–64-vuotiaiden osuuden. Vaikeasti työllistyvät on ilmoitettu suhteessa vastaavanikäiseen väestöön, koska tässä ryhmässä on myös henkilöitä, jotka eivät kuulu työvoimaan. Vaikeasti työllistyvien määrä on kasvanut viime vuosina niin, että vaikeasti työllistyviä oli 2,9 prosenttia vastaavanikäisestä väestöstä vuonna 2016. Vuonna 2013 luku oli 1,6 prosenttia.

Talous

Gini-kerroin kuvaa tulojen jakautumista. Mitä suurempi Gini-kerroin, sitä suuremmat tuloerot. Vuonna 2016 Mustasaaren Gini-kerroin oli 22,1 prosenttia ja koko maan 27,3 prosenttia. Mustasaaren Gini-kerroin on pysynyt pitkään samalla tasolla.

Toimeentulotuen saajien osuus ei ole muuttunut mainittavasti viime vuosina. Vuonna 2015 toimeentulotukea sai 3,8 prosenttia 18–24-vuotiaista. Vuonna 2015 toimeentulotukea saaneiden lapsiperheiden osuus oli 3,6 prosenttia kaikista lapsiperheistä. Vuonna 2015 toimeentulotukea sai 0,4 prosenttia 65 vuotta täyttäneistä. Indikaattorit osoittavat, että toimeentulotukea saavien osuus on kaikissa ryhmissä Mustasaassa pienempi kuin koko maassa. Myös 65 vuotta täyttäneiden täyttä kansaneläkettä saavien osuus on Mustasaassa pienempi kuin muualla maassa.

Kunnan pienituloisuusaste on pysynyt samalla tasolla ja on alhainen verrattuna muuhun maahan. Indikaattori ilmaisee pienituloisiin kotitalouksiin kuuluvien henkilöiden osuuden prosentteina kaikista alueella asuvista henkilöistä. Pienituloisuuden rajana käytetään 60:tä prosenttia suomalaisten kotitalouksien käytettävissä olevan ekvivalentin rahatulon (uudistetulla OECD-skaalalla laskien) mediaanista kunakin vuonna. Myös lasten pienituloisuusaste on alhainen verrattuna muuhun maahan.

Asuminen

Kotitalouksien määrä Mustasaassa kasvaa koko ajan. Vuonna 2016 Mustasaassa oli 8 062 asuntokuntaa. Näistä 22 prosenttia oli ahtaasti asuvia lapsiasuntokuntia. Ahtaasti asuva on asuntokunta, jossa on enemmän kuin yksi henkilö huonetta kohti, kun keittiötä ei oteta lukuun. Ahtaasti asuvien lapsiasuntokuntien osuus on pysynyt samana vuosina 2013–2016. 75 vuotta täyttäneiden yhden hengen asuntokunnat ovat lisääntyneet hieman jakson aikana.

Vuonna 2016 kotona asui noin 91 prosenttia 75 vuotta täyttäneistä. Kotona asuvista 10,5 prosenttia sai säännöllistä kotihoitoa ja 4,9 prosenttia oli omaishoidon piirissä. Vuonna 2015 tehostetun palveluasumisen yksikössä asui 6,3 prosenttia ja pitkäaikaisessa laitoshoidossa oli 3,1 prosenttia 75 vuotta täyttäneistä.

Terveys ja hyvinvointi

Perusterveydenhuollon lääkärikäynnit ovat vähentyneet hieman viime vuosina. Tilastoon sisältyvät kaikenlaiset avohoidon käynnit, ja yhdellä potilaalla saattaa olla useampia käyntejä. Vuonna 2016 vähintään yksi lääkärikäynti oli 43,2 prosentilla väestöstä.

Päihdehuollon avopalveluiden asiakkaiden osuus on pysynyt suhteellisen samanlaisena viime vuosina (vuonna 2015 tuhatta asukasta kohti 3). Mustasaari on muuhun maahan verrattuna alhaisella tasolla. Myös kasvatus- ja perheneuvolan asiakasmäärä tuhatta alle 18-vuotiasta kohti on pysynyt samalla tasolla.

Mielenterveysperusteisesti sairauspäivärahaa saaneiden 25–64-vuotiaiden osuus tuhatta henkeä kohti vastaavanikäisestä väestöstä on kasvanut jakson aikana 22,3 prosentista 29,1 prosenttiin.

Kouluterveyskysely 2017

Vuodesta 2013 tauolla ollut kouluterveyskysely on tehty vuonna 2017. Sen tulosten mukaan nuoret kokevat, että heillä on jossain määrin vähemmän läheisiä ystäviä kuin aiemmin ja kiusaaminen yläkoulussa on lisääntynyt muutaman prosenttiyksikön 7,5 prosenttiin. Lukiolaisnuorista lähes neljännes (23,9 prosenttia) ilmoittaa terveydentilansa olevan keskinkertainen tai huono, eli tilanne on muuttunut huonompaan suuntaan vuodesta 2013 (22 prosenttia). Yläkoululaisilla vastaava osuus on 21 prosenttia, eli samalla tasolla vuodesta 2013. Luvut ovat vertailukelpoisia koko maan ja Pohjanmaan lukuihin. Sikäli kuin ylipainoisuutta pidetään terveyden indikaattorina, voidaan ainakin todeta, että lukiolaiset kokivat ylipainoisuuden vähentyneen vajaasta 17 prosentista (vuonna 2013) 12,6 prosenttiin. Yläkoululaisilla osuus pysyy tasaisemmin runsaassa 16 prosentissa (vuosina 2013 ja 2017).

Päihteidenkäyttö on lisääntynyt lukiolaisilla 8 prosenttiin ja alkoholinkäyttö 21 prosenttiin, kun taas tupakointi on vähentynyt alle yhteen prosenttiin. 8. ja 9. -luokkalaisten alkoholinkäyttö on päinvastoin vähentynyt 17 prosentista 12 prosenttiin, samaan tasoon kuin päihteidenkäyttö, kun taas tupakointi on lisääntynyt yhdellä prosenttiyksiköllä 7 prosenttiin.

Keskusteluilmapiiri nuorten ja vanhempien välillä on parantunut kunnassa viime vuosina. Vuonna 2013 keskusteluvaikeuksia vanhempien kanssa kokeneiden osuus oli 10,6 prosenttia lukiolaisista ja 11,5 prosenttia 8. ja 9. -luokkalaisista, kun tuoreimmassa tutkimuksessa luvut ovat laskeneet 7 ja 8,2 prosenttiin. Vuoden 2017 luvut ovat lähellä koko maan lukuja, kun taas Pohjanmaan luvut ovat hieman korkeammat.

Yhteenveto trendeistä 2013–2016

Mustasaaren väkiluku on kasvanut jakson aikana, ja väestöennusteen mukaan kasvu jatkuu. Kasvu on edelleen suurinta vanhemmissa ikäryhmissä, minkä vuoksi myös demografinen huoltosuhde nousee. Yhden vanhemman lapsiperheiden osuus on jatkanut kasvuaan kauden aikana.

Koulutustaso nousee Mustasaassa koko ajan ja koulutusjärjestelmän ulkopuolelle jäävien nuorten osuus vähenee. Työttömien ja pitkäaikaistyöttömien osuus on kuitenkin kasvanut jakson aikana. Myös vaikeasti työllistyvien osuus on kasvanut.

Taloudelliset indikaattorit osoittavat, että asukkaiden taloudellinen tilanne on parempi Mustasaassa kuin koko Suomessa. Tulonjakoa, toimeentulotukea ja pienituloisuusastetta osoittavat indikaattorit ovat kaikki pysytelleet samalla tasolla jakson aikana.

Kotitalouksien kokonaismäärä Mustasaassa on kasvanut. 75 vuotta täyttäneiden yksin asuvien osuus on kasvanut. 75 vuotta täyttäneiden tehostetussa palveluasumisessa asuvien osuus on kasvanut jakson aikana, kun taas 75 vuotta täyttäneiden pitkäaikaisessa laitoshoidossa olevien osuus on pienentynyt.

Nuorista runsas viidennes ilmoittaa terveydentilansa olevan keskinkertainen tai huono. Lasten ja nuorten psykiatriakäynnit ovat lisääntyneet jakson aikana. Indikaattorit osoittavat, että yhä useampi saa sairauspäivärahaa mielenterveysperusteisesti. Mustasaassa on muuhun maahan verrattuna alhainen päihdehuollon käyttötaso.

Valtuustokauden 2017–2021 laaja hyvinvointikertomus

Hyvinvointitiimin tavoite-, toimenpide- ja seurantaehdotus

Kunta pyrkii toiminnallaan edistämään kuntalaisten hyvinvointia, mikä näkyy niissä sitovissa tavoitteissa, jotka lautakunnat ja kunnanhallitus vahvistavat ja joista ne vastaavat kunnanvaltuustolle. Nämä tavoitteet ovat tärkeänä ohjenuorana talousarviotyössä ja kunnan päivittäisessä toiminnassa.

Mustasaaren kunnan hyvinvointikertomus 2017–2021 sisältää seuraavat painopistealueet:

1. Lasten ja nuorten parissa tehtävä ennaltaehkäisevä terveystyö
2. Kaikkien ikäryhmien työllisyys
3. Ikäihmisten vapaa-aika ja terveys
4. Väestön mielenterveys ja hyvinvointi
5. Vanhemmuuden tukeminen
6. Toimiva kotouttaminen

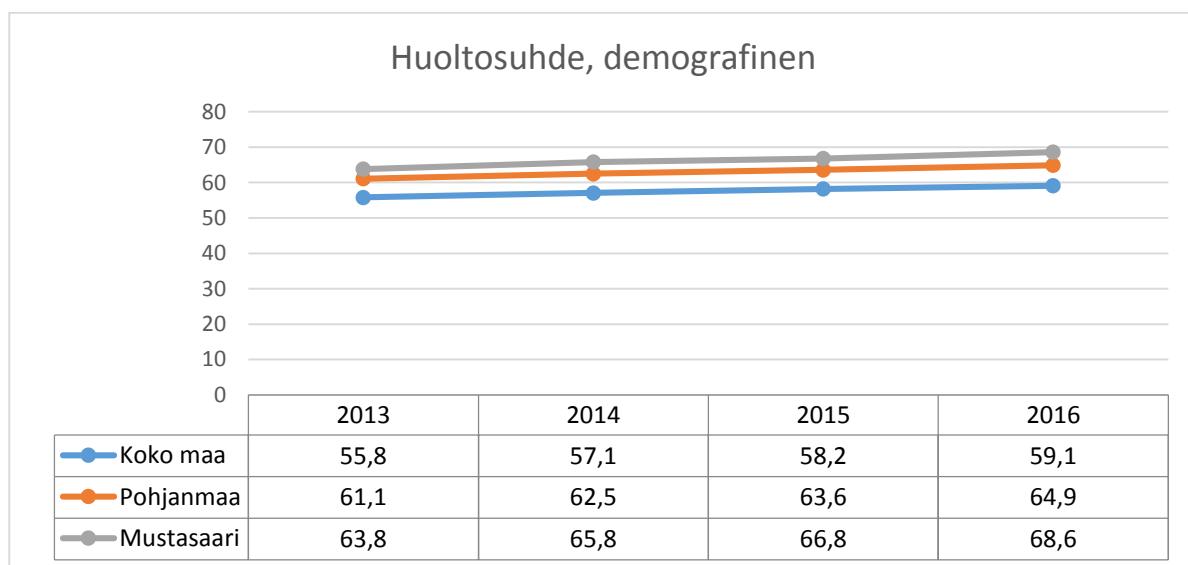
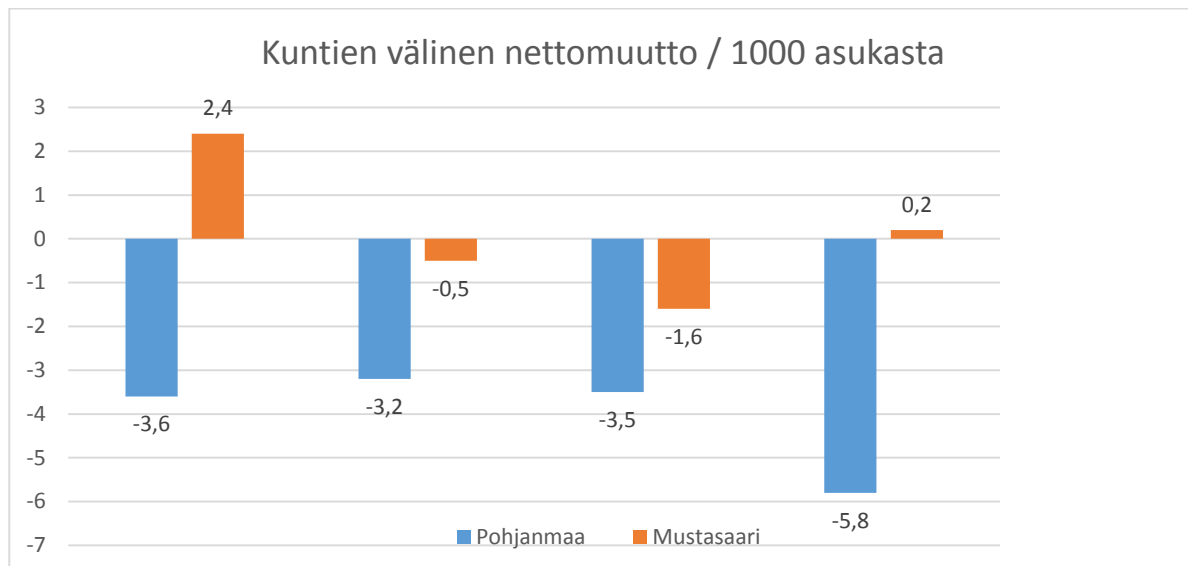
Painopiste	Toimenpide	Vastuu
Ennaltaehkäisevä terveystyö lasten ja nuorten parissa	Toimiva oppilashuolto	Kouluterveydenhuolto ja oppilashuolto
Kaikkien ikäryhmien työllisyys	Etsivä toiminta, työllistämispänsotukset ja kurssitoiminta	Vapaa-aika/nuorisopuoli, työllistämistuki ja aikuisopisto
Ikäihmisten vapaa-aika ja terveys	Kulttuuri- ja kurssitoiminta Hyvä terveydenhuolto ja asuminen	Aikuisopisto, kulttuuri- ja vapaa-aikatoimi, sosiaali- ja terveydenhuolto
Väestön mielenterveys ja hyvinvointi	Riittävät resurssit perheneuvolassa, psykiatrisessa tiimissä ja oppilashuollossa Yhteistyö Vaasan kaupungin kanssa.	Sosiaali- ja terveydenhuolto, sivistustoimi Päihdehuollon yhteistyö
Vanhemmuuden tukeminen	Tuki kurssien, ryhmätoiminnan, vanhempaintapaamisten ja keskustelutilaisuuksien kautta	Sivistustoimi ja aikuisopisto, sosiaali- ja terveydenhuolto
Toimiva kotouttaminen	Noudatetaan kotouttamisohjelmaa	Kaikki toimialat

Valittujen indikaattoreiden avulla hyvinvointitiimi osoittaa tilastollisesti kunnan tilanteen ja sen, miten kuntalaiset ovat käyttäneet kunnallisia sosiaali- ja terveydenhuollon palveluja sekä joitakin erityishuollon palveluja. Seurantaan käytetään Sotkanetin tietopankkia ja toimialojen omaa seurantaa. Kouluterveyskyselyn 2017 tulokset esiteltiin lähtökohtana lapsia ja nuoria koskevalle painopistealueelle laajassa hyvinvointikertomuksessa.

Liite: Kaaviot Sotkanetin 2013–2016 ja kouluterveyskyselyn 2011–2017 indikaattoreista.

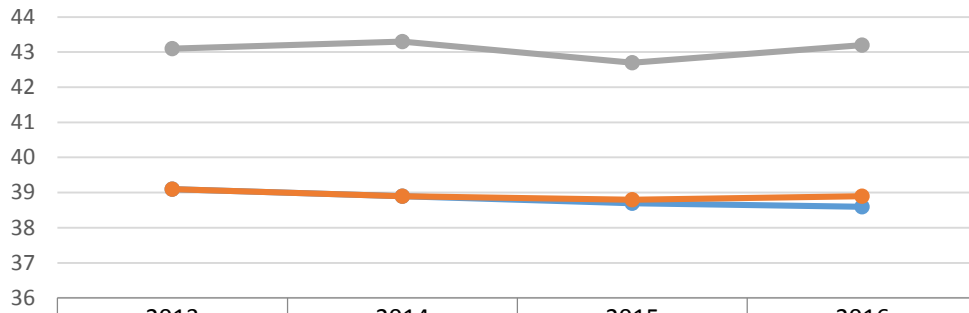
Kaaviot Sotkanetin 2013–2016 ja kouluterveyskyselyn 2011–2017 indikaattoreista

Väestörakenne



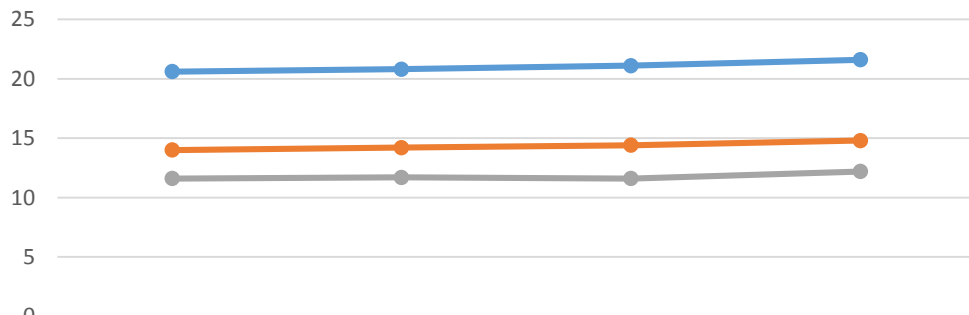
		2013	2014	2015	2016
Perheet yhteensä	Koko maa	1 471 085	1 473 666	1 475 335	1 475 583
Perheet yhteensä	Pohjanmaa	50 020	50 129	50 254	50 094
Perheet yhteensä	Mustasaari	5 718	5 725	5 738	5 746

Lapsiperheet, % perheistä



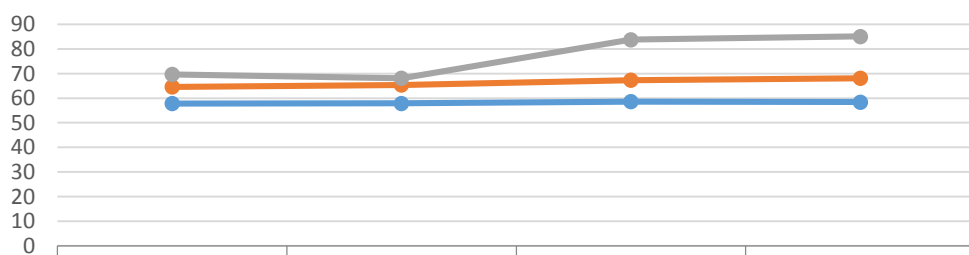
	2013	2014	2015	2016
Koko maa	39,1	38,9	38,7	38,6
Pohjanmaa	39,1	38,9	38,8	38,9
Mustasaari	43,1	43,3	42,7	43,2

Yhden vanhemman perheet, % lapsiperheistä



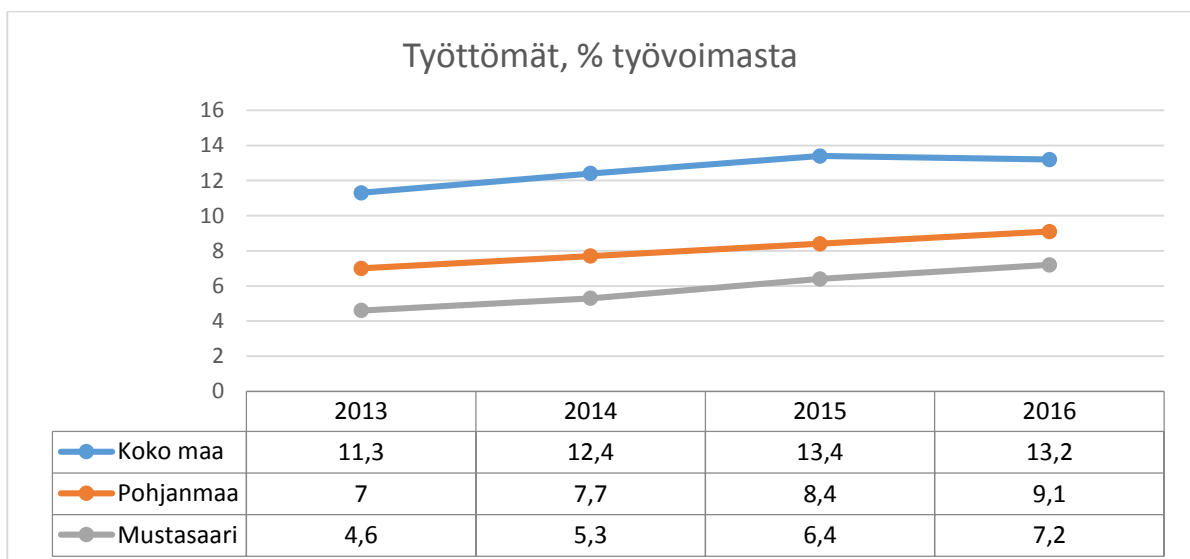
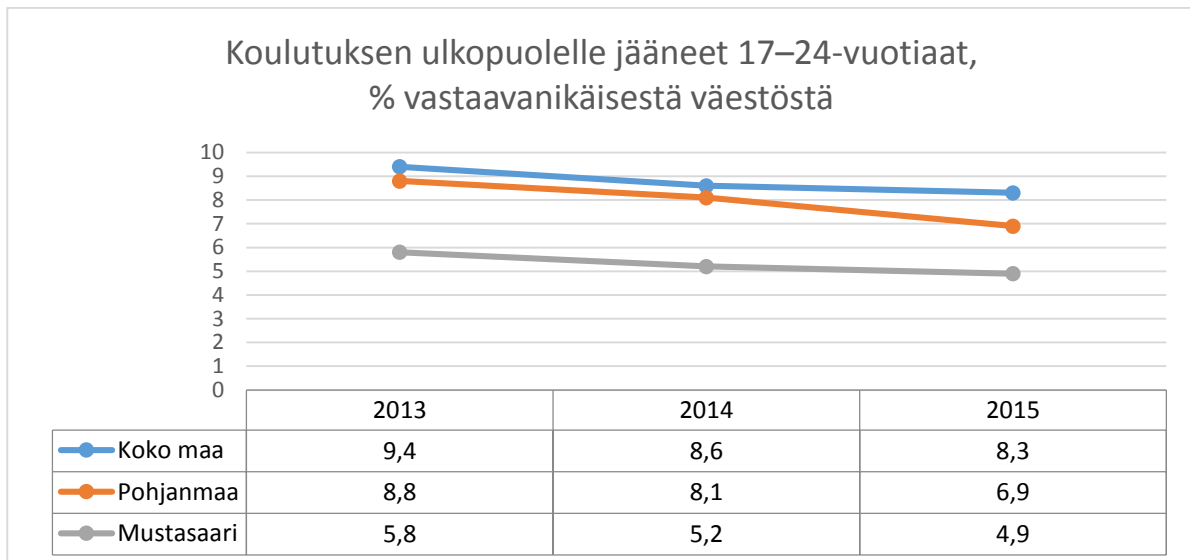
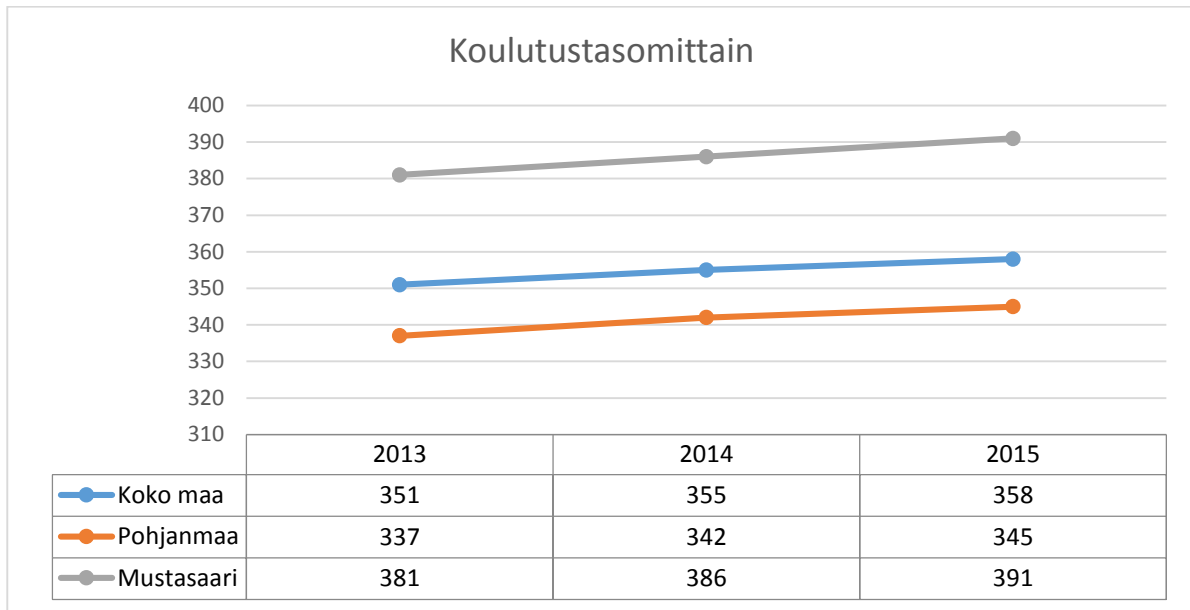
	2013	2014	2015	2016
Koko maa	20,6	20,8	21,1	21,6
Pohjanmaa	14	14,2	14,4	14,8
Mustasaari	11,6	11,7	11,6	12,2

Kunnan kustantamassa päivähoitossa olleet 1–6-vuotiaat, % vastaavanikäisestä väestöstä

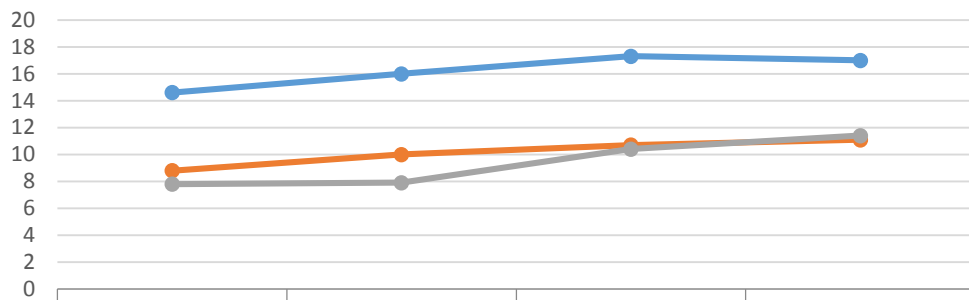


	2013	2014	2015	2016
Koko maa	57,8	57,9	58,6	58,4
Pohjanmaa	64,6	65,4	67,3	68,1
Mustasaari	69,7	68,1	83,8	85,1

Työ ja työllisyys

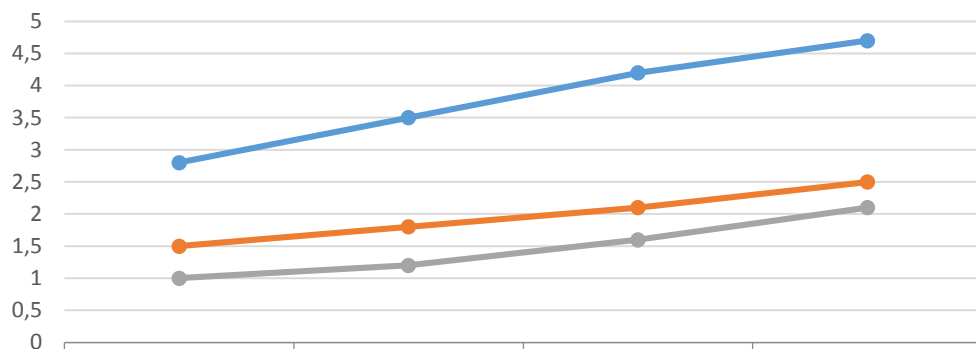


Nuorisotyöttömät, % 18–24-vuotiaasta työvoimasta



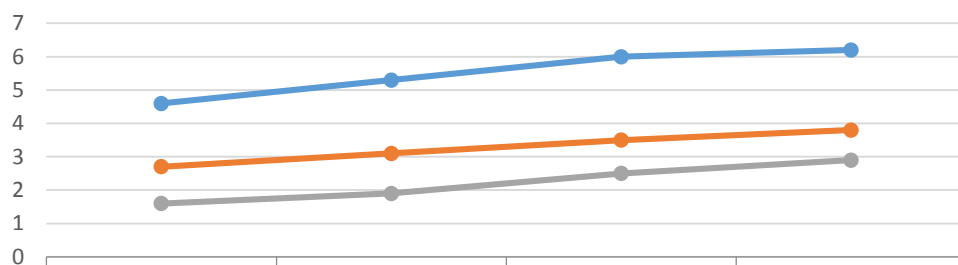
	2013	2014	2015	2016
— Koko maa	14,6	16	17,3	17
— Pohjanmaa	8,8	10	10,7	11,1
— Mustasaari	7,8	7,9	10,4	11,4

Pitkäaikaistyöttömät, % työvoimasta



	2013	2014	2015	2016
— Koko maa	2,8	3,5	4,2	4,7
— Pohjanmaa	1,5	1,8	2,1	2,5
— Mustasaari	1	1,2	1,6	2,1

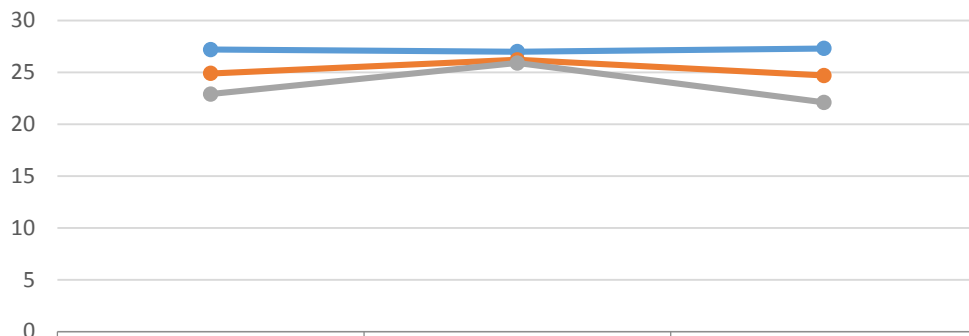
Vaikeasti työllistyvät (rakennetyöttömyys), % 15–64-vuotiaista



	2013	2014	2015	2016
— Koko maa	4,6	5,3	6	6,2
— Pohjanmaa	2,7	3,1	3,5	3,8
— Mustasaari	1,6	1,9	2,5	2,9

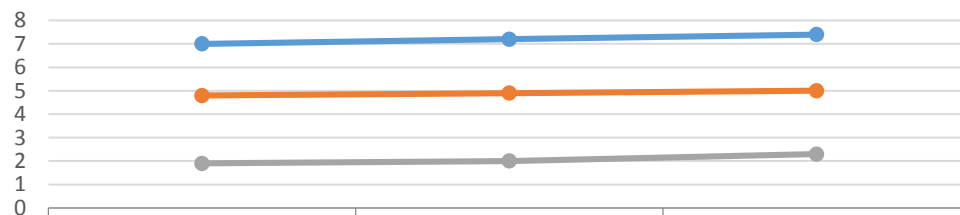
Talous

Gini-kerroin, käytettävissä olevat tulot



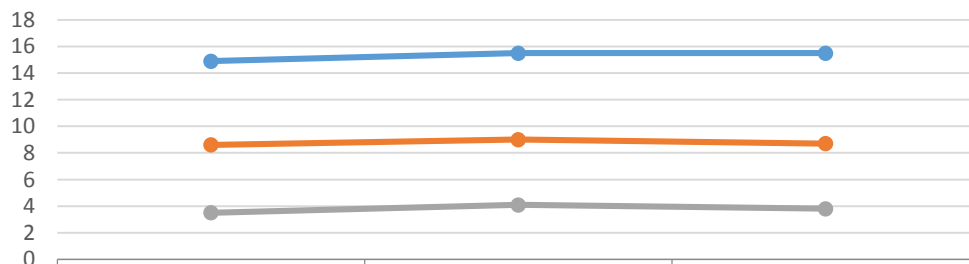
	2013	2014	2015
Koko maa	27,2	27	27,3
Pohjanmaa	24,9	26,2	24,7
Mustasaari	22,9	25,9	22,1

Toimeentulotukea saaneet 25–64-vuotiaat, % vastaavanikäisestä väestöstä



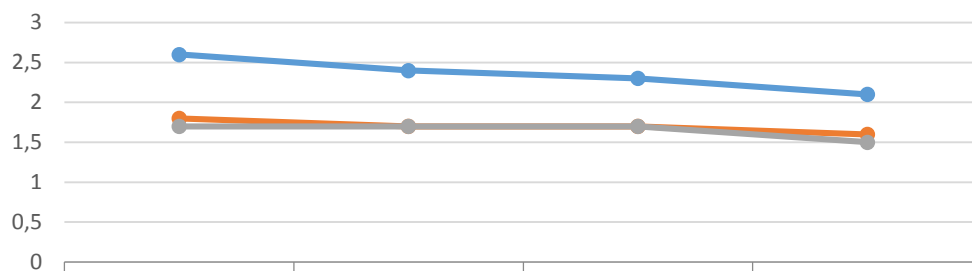
	2013	2014	2015
Koko maa	7	7,2	7,4
Pohjanmaa	4,8	4,9	5
Mustasaari	1,9	2	2,3

Toimeentulotukea saaneet 18–24-vuotiaat, % vastaavanikäisestä väestöstä



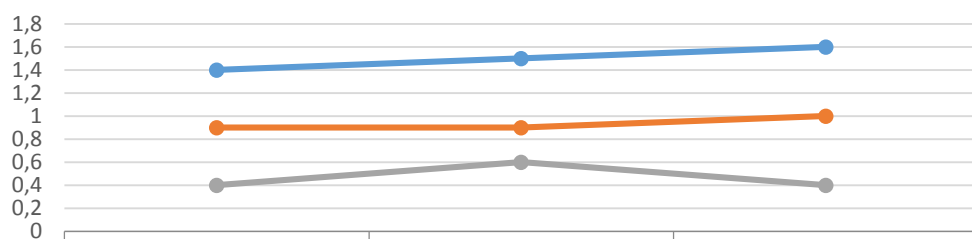
	2013	2014	2015
Koko maa	14,9	15,5	15,5
Pohjanmaa	8,6	9	8,7
Mustasaari	3,5	4,1	3,8

Täyttä kansaneläkettä saaneet 65 vuotta täyttäneet,
% vastaavanikäisestä väestöstä



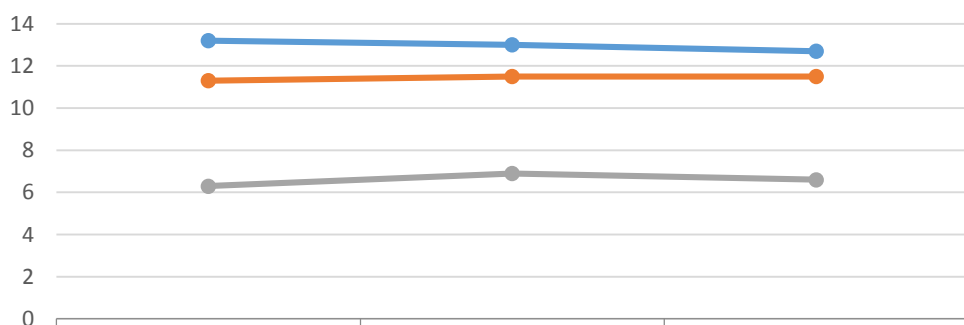
	2013	2014	2015	2016
— Koko maa	2,6	2,4	2,3	2,1
— Pohjanmaa	1,8	1,7	1,7	1,6
— Mustasaari	1,7	1,7	1,7	1,5

Toimeentulotukea saaneet 65 vuotta täyttäneet,
% vastaavanikäisestä väestöstä



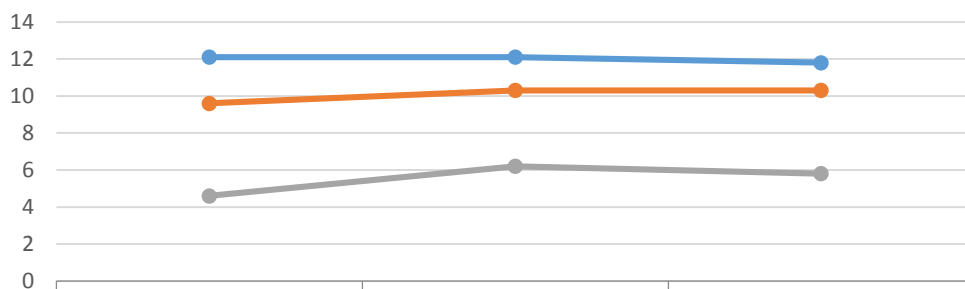
	2013	2014	2015
— Koko maa	1,4	1,5	1,6
— Pohjanmaa	0,9	0,9	1
— Mustasaari	0,4	0,6	0,4

Kunnan yleinen pienituloisuusaste



	2013	2014	2015
— Koko maa	13,2	13	12,7
— Pohjanmaa	11,3	11,5	11,5
— Mustasaari	6,3	6,9	6,6

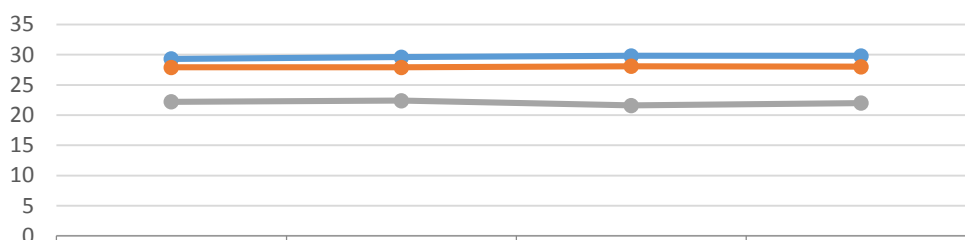
Lasten pienituloisuusaste



	2013	2014	2015
— Koko maa	12,1	12,1	11,8
— Pohjanmaa	9,6	10,3	10,3
— Mustasaari	4,6	6,2	5,8

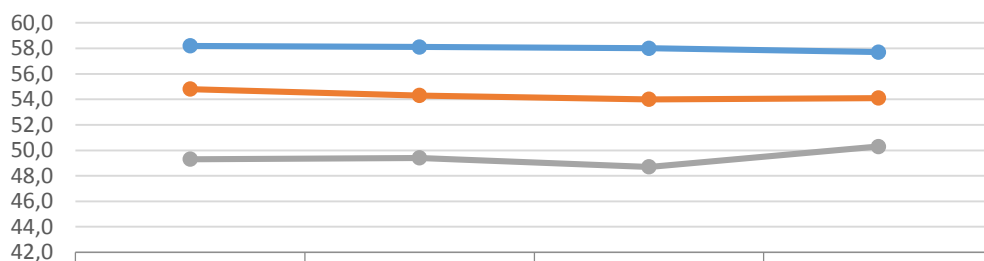
Asuminen

Ahtaasti asuvat lapsiasuntokunnat, % kaikista lapsiasuntokunnista



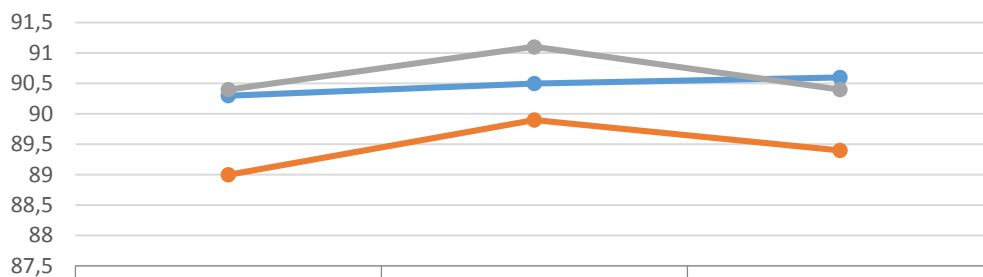
	2013	2014	2015	2016
— Koko maa	29,3	29,6	29,8	29,8
— Pohjanmaa	27,9	27,9	28,1	28
— Mustasaari	22,2	22,4	21,6	22

75 vuotta täyttäneiden yhden hengen asuntokunnat, % vastaavanikäisten asuntokunnista



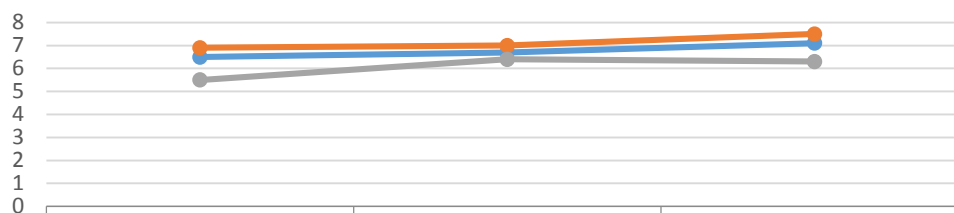
	2013	2014	2015	2016
— Koko maa	58,2	58,1	58,0	57,7
— Pohjanmaa	54,8	54,3	54,0	54,1
— Mustasaari	49,3	49,4	48,7	50,3

Kotona asuvat 75–84-vuotiaat,
% vastaavanikäisestä väestöstä



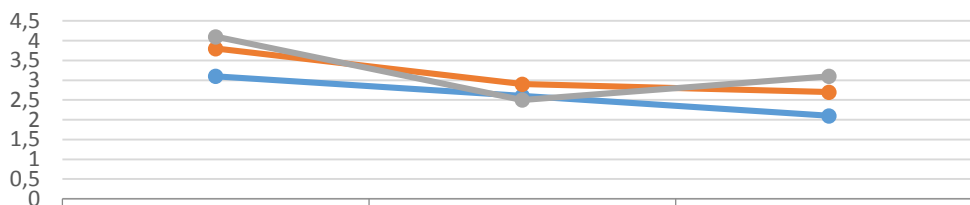
	2013	2014	2015
Koko maa	90,3	90,5	90,6
Pohjanmaa	89	89,9	89,4
Mustasaari	90,4	91,1	90,4

Ikäntyneiden tehostetun palveluasumisen
75 vuotta täyttäneet asiakkaat 31.12.,
% vastaavanikäisestä väestöstä



	2013	2014	2015
Koko maa	6,5	6,7	7,1
Pohjanmaa	6,9	7	7,5
Mustasaari	5,5	6,4	6,3

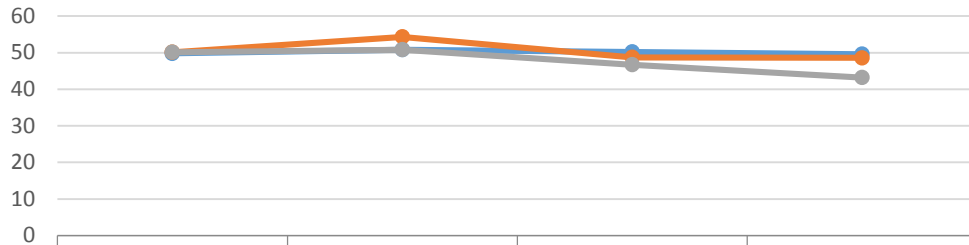
Vanhainkodeissa ja pitkäaikaisessa laitoshoidossa
terveyskeskuksissa olevat 75 vuotta täyttäneet 31.12.,
% vastaavanikäisestä väestöstä



	2013	2014	2015
Koko maa	3,1	2,6	2,1
Pohjanmaa	3,8	2,9	2,7
Mustasaari	4,1	2,5	3,1

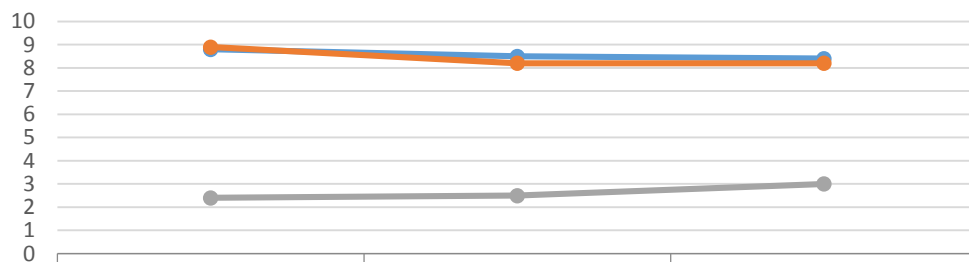
Terveys ja hyvinvointi

Perusterveydenhuollon avohoidon lääkärin potilaat
yhteensä, % väestöstä



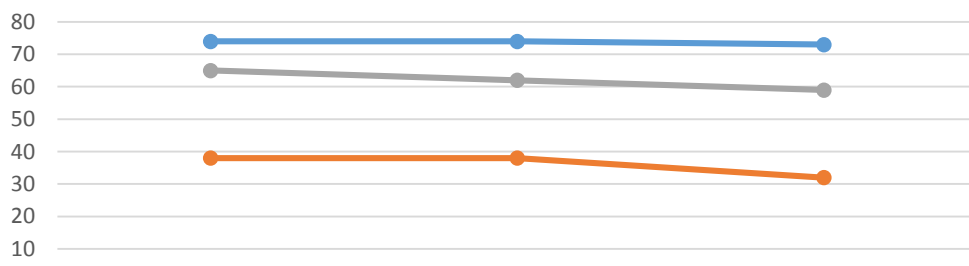
	2013	2014	2015	2016
— Koko maa	49,8	50,8	50,2	49,6
— Pohjanmaa	50,1	54,3	48,7	48,6
— Mustasaari	50,1	50,8	46,7	43,2

Päihdehuollon avopalveluissa asiakkaita
/ 1 000 asukasta



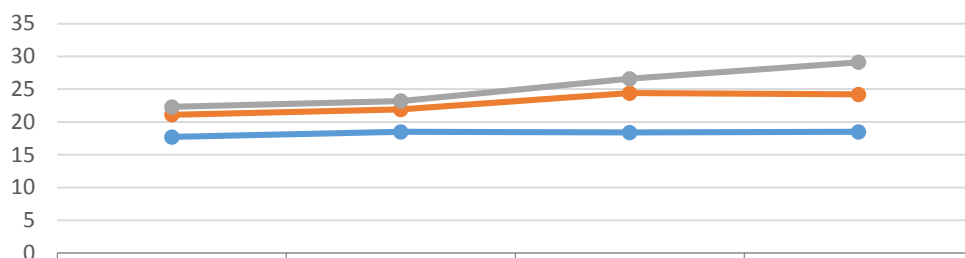
	2013	2014	2015
— Koko maa	8,8	8,5	8,4
— Pohjanmaa	8,9	8,2	8,2
— Mustasaari	2,4	2,5	3

Kasvatus- ja perheneuvolojen asiakkaat vuoden aikana /
1000 alle 18-vuotiasta



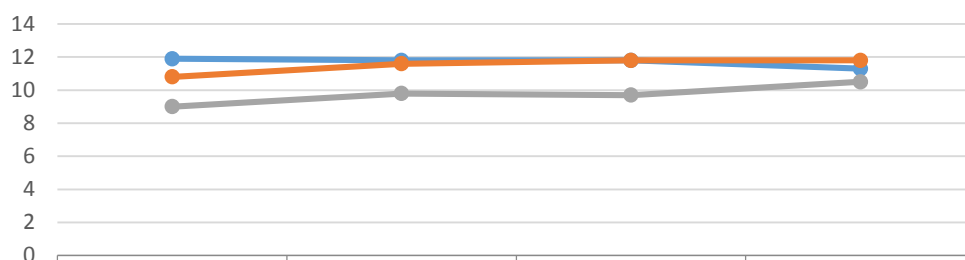
	2013	2014	2015
— Koko maa	74	74	73
— Pohjanmaa	38	38	32
— Mustasaari	65	62	59

Mielenterveysperusteisesti sairauspäivärahaa saaneet
25–64-vuotiaat / 1 000 vastaavanikäistä



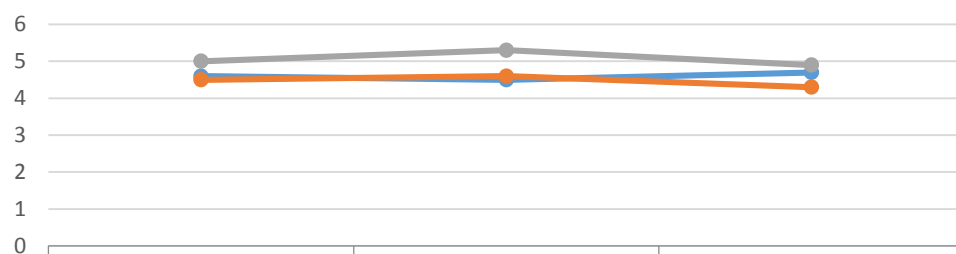
	2013	2014	2015	2016
— Koko maa	17,7	18,5	18,4	18,5
— Pohjanmaa	21,1	21,9	24,4	24,2
— Mustasaari	22,3	23,2	26,6	29,1

Säännöllisen kotihoidon piirissä 30.11. olleet 75 vuotta
täyttäneet asiakkaat, % vastaavanikäisestä väestöstä



	2013	2014	2015	2016
— Koko maa	11,9	11,8	11,8	11,3
— Pohjanmaa	10,8	11,6	11,8	11,8
— Mustasaari	9	9,8	9,7	10,5

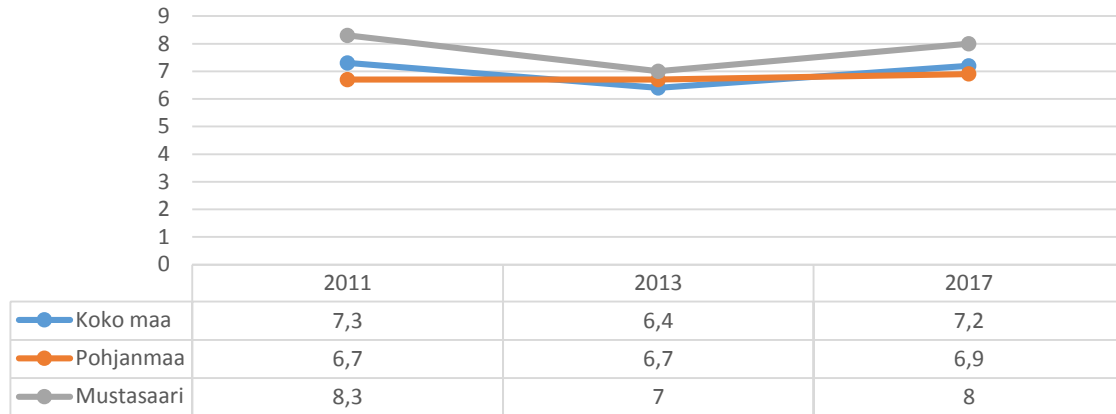
Omaishoidon tuen 75 vuotta täyttäneet hoidettavat
vuoden aikana, % vastaavanikäisestä väestöstä



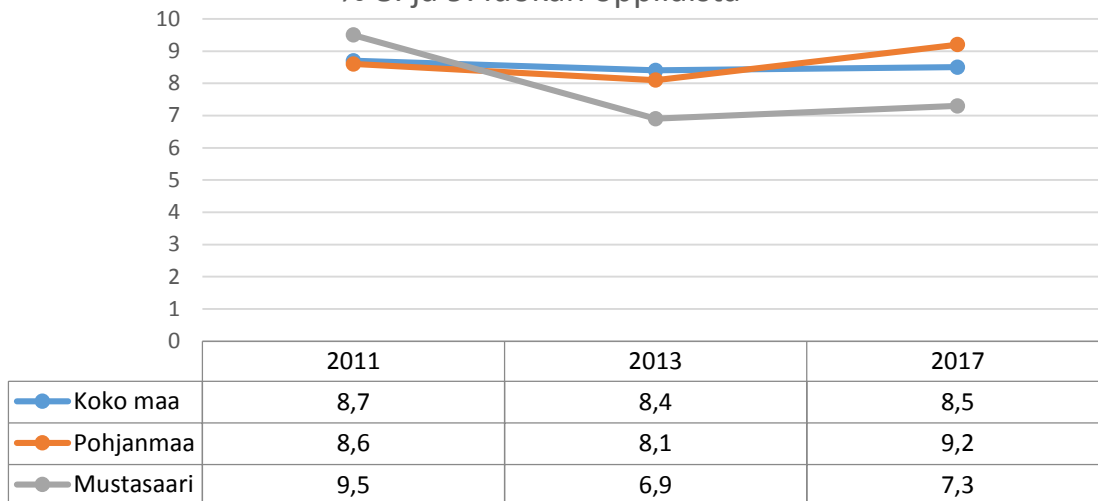
	2013	2014	2015
— Koko maa	4,6	4,5	4,7
— Pohjanmaa	4,5	4,6	4,3
— Mustasaari	5	5,3	4,9

Kouluterveyskysely

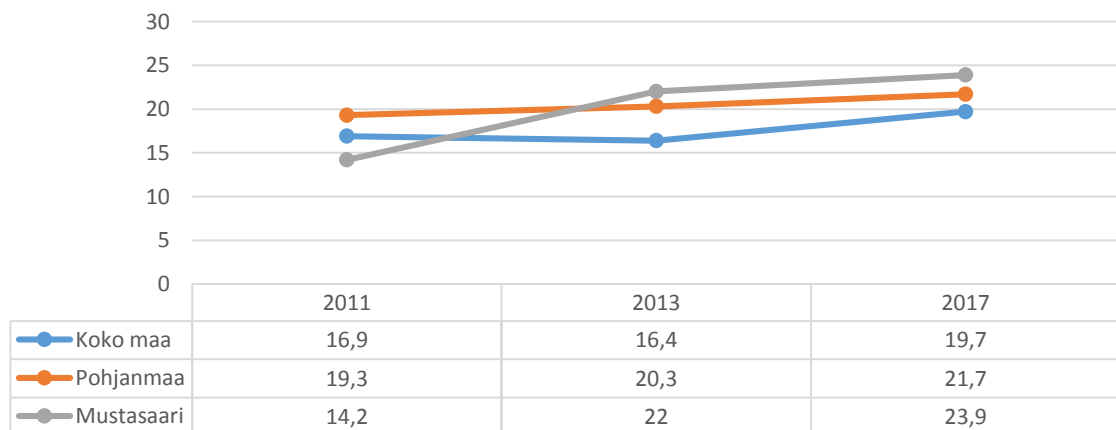
Ei yhtään läheistä ystävää,
% lukion 1. ja 2. vuoden opiskelijoista



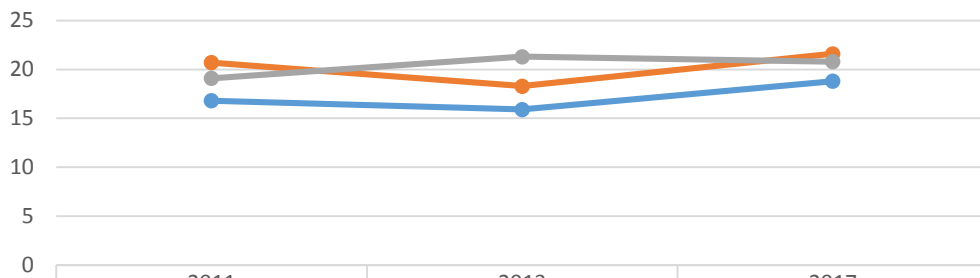
Ei yhtään läheistä ystävää,
% 8. ja 9. luokan oppilaista



Kokee terveydentilansa keskinkertaiseksi tai huonoksi,
% lukion 1. ja 2. vuoden opiskelijoista

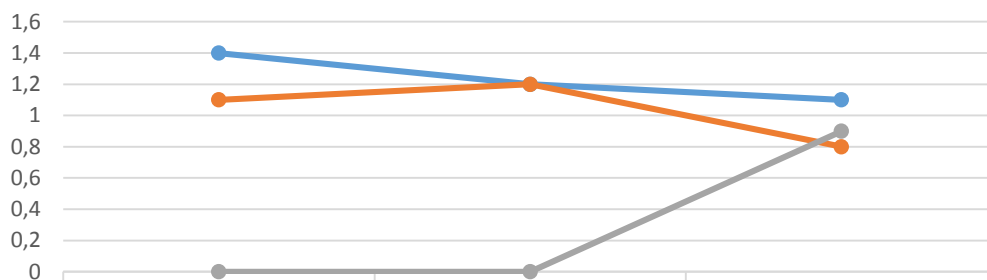


Kokee terveydentilansa keskinertaiseksi tai huonoksi,
% 8. ja 9. luokan oppilaista



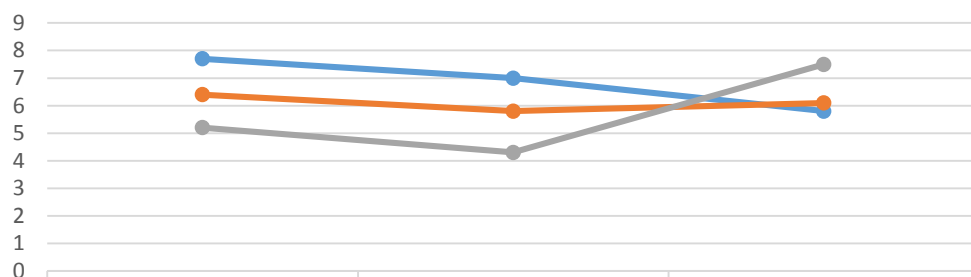
	2011	2013	2017
— Koko maa	16,8	15,9	18,8
— Pohjanmaa	20,7	18,3	21,6
— Mustasaari	19,1	21,3	20,8

Koulukiusattuna vähintään kerran viikossa,
% lukion 1. ja 2. vuoden opiskelijoista



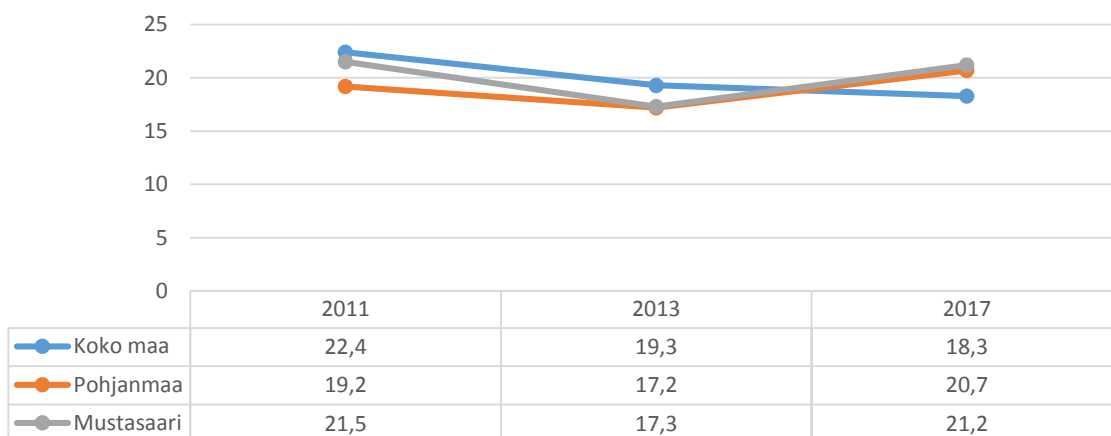
	2011	2013	2017
— Koko maa	1,4	1,2	1,1
— Pohjanmaa	1,1	1,2	0,8
— Mustasaari	0	0	0,9

Koulukiusattuna vähintään kerran viikossa,
% 8. ja 9. luokan oppilaista

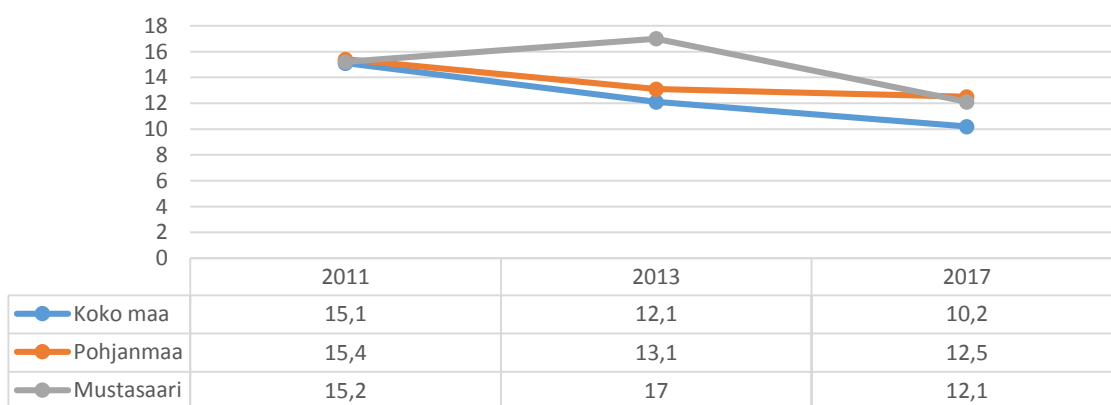


	2011	2013	2017
— Koko maa	7,7	7	5,8
— Pohjanmaa	6,4	5,8	6,1
— Mustasaari	5,2	4,3	7,5

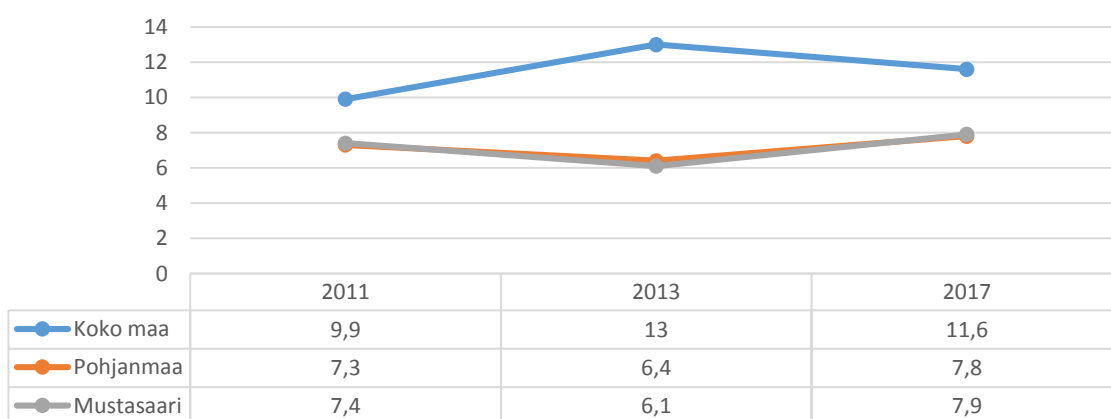
Tosi humalassa vähintään kerran kuukaudessa,
% lukion 1. ja 2. vuoden opiskelijoista



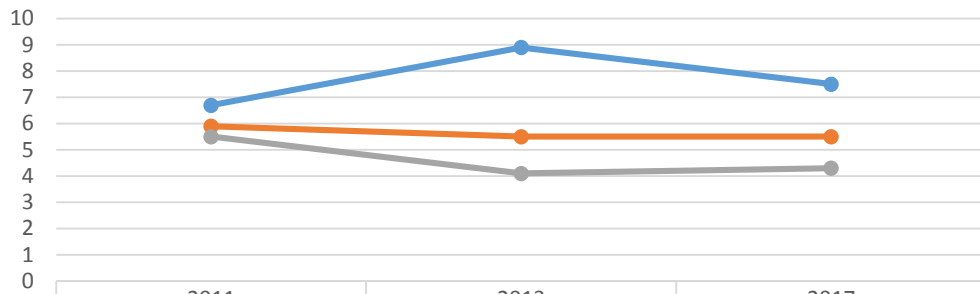
Tosi humalassa vähintään kerran kuukaudessa,
% 8. ja 9. luokan oppilaista



Kokeillut marihuanaa tai kannabista ainakin kerran,
% lukion 1. ja 2. vuoden opiskelijoista

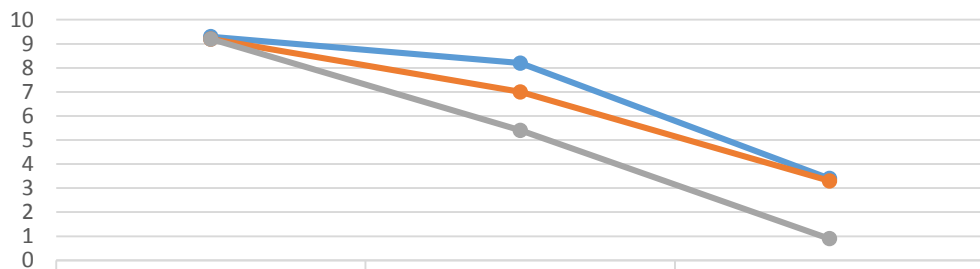


Kokeillut marihuanaa tai kannabista ainakin kerran,
% 8. ja 9. luokan oppilaista



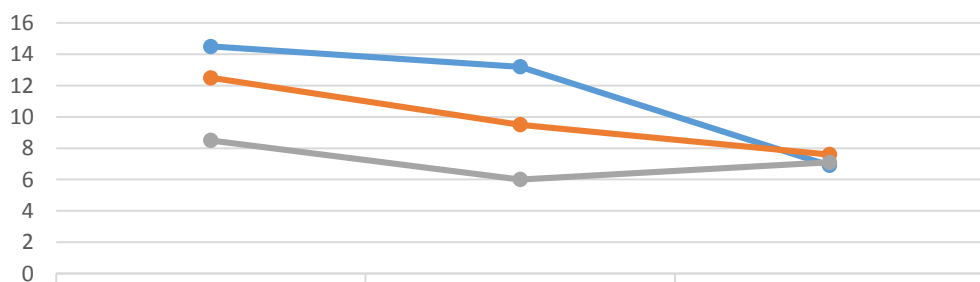
	2011	2013	2017
Koko maa	6,7	8,9	7,5
Pohjanmaa	5,9	5,5	5,5
Mustasaari	5,5	4,1	4,3

Tupakoi päivittäin,
% lukion 1. ja 2. vuoden opiskelijoista



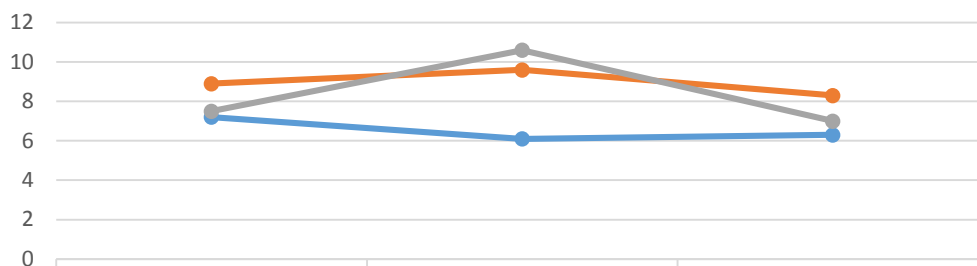
	1	2	3
Koko maa	9,3	8,2	3,4
Pohjanmaa	9,2	7	3,3
Mustasaari	9,2	5,4	0,9

Tupakoi päivittäin,
% 8. ja 9. luokan oppilaista



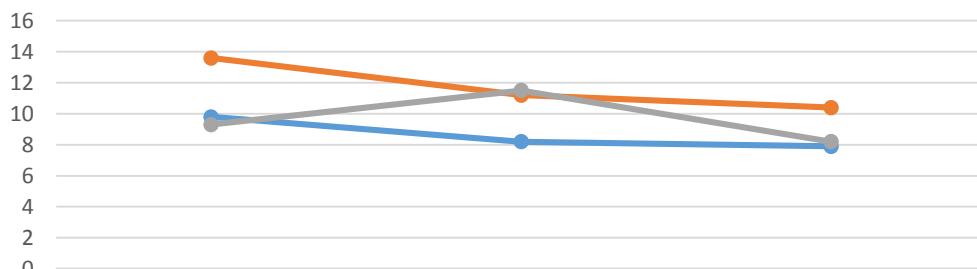
	2011	2013	2017
Koko maa	14,5	13,2	6,9
Pohjanmaa	12,5	9,5	7,6
Mustasaari	8,5	6	7,1

Keskusteluvaikeuksia vanhempien kanssa,
% lukion 1. ja 2. vuoden opiskelijoista



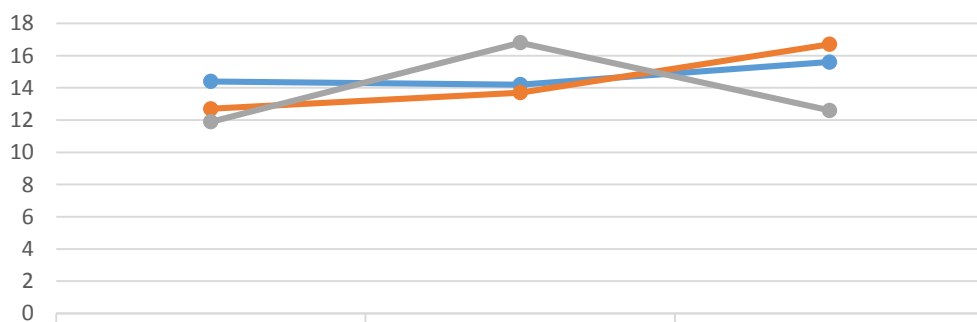
	2011	2013	2017
Koko maa	7,2	6,1	6,3
Pohjanmaa	8,9	9,6	8,3
Mustasaari	7,5	10,6	7

Keskusteluvaikeuksia vanhempien kanssa,
% 8. ja 9. luokan oppilaista



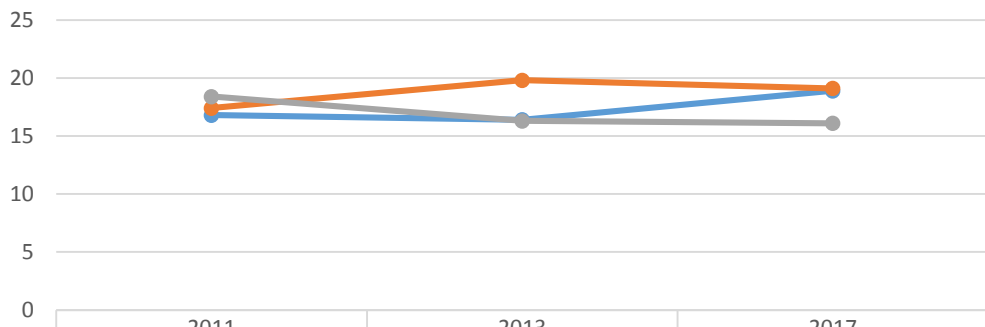
	2011	2013	2017
Koko maa	9,8	8,2	7,9
Pohjanmaa	13,6	11,2	10,4
Mustasaari	9,3	11,5	8,2

Ylipainoisuus, % lukion 1. ja 2. vuoden opiskelijoista



	2011	2013	2017
Koko maa	14,4	14,2	15,6
Pohjanmaa	12,7	13,7	16,7
Mustasaari	11,9	16,8	12,6

Ylipainoisuus, % 8. ja 9. luokan oppilaista



	2011	2013	2017
—●— Koko maa	16,8	16,4	18,9
—●— Pohjanmaa	17,4	19,8	19,1
—●— Mustasaari	18,4	16,3	16,1